



寶盛數位科技股份有限公司

操作手冊-寶盛 **SOA-ERP** 功能(自學教學)-  
第九本自學手冊(**FI&CO** 基本資料操作一)

---

NEO ENTERPRISE ORCHESTRATION



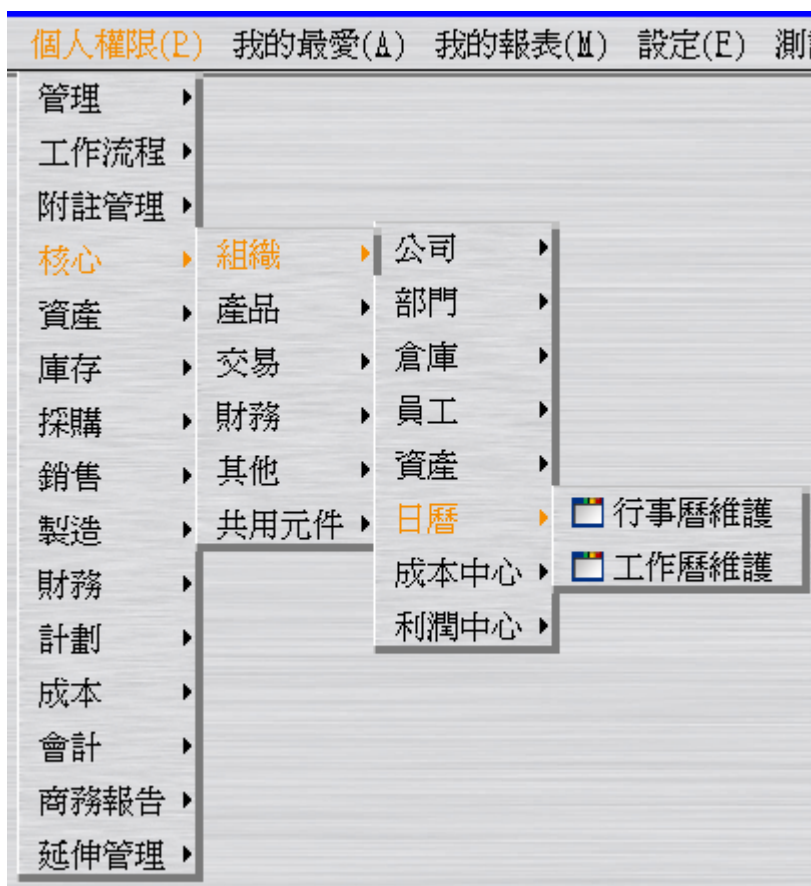
## 目錄

1.	<b>FI&amp;CO 基本資料操作一</b> .....	<b>1</b>
1.1.	[REQUIRED] 行事曆新增 .....	1
1.2.	[REQUIRED] 系統科目設定 .....	3
1.2.1.	銀行帳號新增 .....	4
1.2.2.	現金科目新增 .....	4
1.2.3.	費用類別新增 .....	5
1.2.4.	存貨類別與科目新增 .....	5
1.2.5.	營運點採購單據參數新增 .....	6
1.2.6.	營運點銷售單據參數新增 .....	7
1.2.7.	營運點財務單據參數新增 .....	9
1.2.8.	營運點成本單據參數新增 .....	11
1.2.9.	營運主體財務參數修改 .....	12
1.2.10.	營運主體成本參數修改 .....	13
1.2.11.	成本中心類別新增&成本中心新增 .....	14
1.3.	[REQUIRED] 發票本新增及發票本指定給營業部門 .....	17
1.4.	[REQUIRED] 票據本新增及票據本指定給銀行帳號 .....	19

## 1. FI&CO 基本資料操作一

### 1.1. [Required] 行事曆新增

建立行事曆 E999。假設從 2012/01/01~2012/12/31 每天公司都要上班(日曆資料可按「批次新增」按鈕來建立)。



行事曆維護 - CORB1601

檢視區 資料操作區 資料輸出區 附加工具區 關閉區

行事曆代號 行事曆名稱 備註 維護日期 維護人員

基本資料 工作日週期資料 定期假日資料 日曆資料

行事曆代號 E999

行事曆名稱 E999

備註

套用(N) 確定(O) 清除(D) 取消(C)

基本資料 工作日週期資料 定期假日資料 日曆資料

批次工作日修改

日期	工作日序號	是否為工作日	星期別	維護日期	維護人員
2012/01/01	0.是		星期日		
2012/01/02	0.是		星期一		
2012/01/03	0.是		星期二		
2012/01/04	0.是		星期三		
2012/01/05	0.是		星期四		
2012/01/06	0.是		星期五		
2012/01/07	0.是		星期六		
2012/01/08	0.是		星期日		
...					
...					
2012/12/25	0.是		星期二		
2012/12/26	0.是		星期三		
2012/12/27	0.是		星期四		
2012/12/28	0.是		星期五		
2012/12/29	0.是		星期六		
2012/12/30	0.是		星期日		
2012/12/31	0.是		星期一		



## 1.2. [Required] 系統科目設定





### 1.2.1. 銀行帳號新增

建立銀行帳號(銀行科目)。

營運主體	銀行總行	銀行總行名稱	銀行分行	銀行分行名稱	銀行帳號代號	銀行帳號名稱	幣別	科目	科目名稱	備註	是否為子
E999	008	華南商業銀行	0081511	埔墘分行	E999-銀行存款-乙存	E999-銀行存款-乙存	NTD	112120	銀行存款-乙存		否
E999	008	華南商業銀行	0081511	埔墘分行	E999-銀行存款-甲存	E999-銀行存款-甲存	NTD	112110	銀行存款-甲存		否

008	華南商業銀行	0081511	埔墘分行	E999-銀行存款-乙存	NTD	112120	銀行存款-乙存
008	華南商業銀行	0081511	埔墘分行	E999-銀行存款-甲存	NTD	112110	銀行存款-甲存

### 1.2.2. 現金科目新增

建立現金科目。

管...	營運主體名稱	科目	科目名稱	幣別	幣別名稱	現金類別	固定限額	撥補對應銀行存款科目	撥補對應銀行存款科目名稱	備註	維
E999	E999	110110	現金-台幣	NTD	新台幣	現金	0.00000000				2
E999	E999	111110	零用金	NTD	新台幣	零用金	50,000.00000000	112120	銀行存款-乙存		2

110110	現金-台幣	NTD	現金	0			
111110	零用金	NTD	零用金	50000	112120	銀行存款-乙存	

### 1.2.3.費用類別新增

建立系統將費用轉到會計帳上時的預設費用科目，科目代號 623800(可以是一個科目或一個分攤群組；分攤群組是多個科目的觀念)。

由於對應科目的序號最多可到 9999，因此最多可以建立 9999 筆對應科目。

營運主體	營運主體名稱	費用類別代號	費用類別名稱	費用科目類別	科目	科目名稱	分攤群組	分攤群組名稱	備註	說明一	說明二	說明三	說明四	說明五
E999	E999	E999	E999	<input checked="" type="radio"/> 科目 <input type="radio"/> 分攤群組	623800	管理費...								

### 1.2.4.存貨類別與科目新增

建立件號所屬的存貨類別與科目的關係。

營運主體	營運主體名稱	營運點	營運點名稱	存貨類別	存貨類別名稱	存貨性質	淨變現率	存貨科目類別	科目	科目名稱	費用類別	費用類別名
E999	E999	E999	E999	FSG-01	完成品	完成品	0.00%	科目	121200	製成品		
E999	E999	E999	E999	MAT-01	原料	直接材料	0.00%	科目	121500	材料		

FSG-01          完成品          121200          製成品  
 MAT-01          直接材料        121500          材料

### 1.2.5. 營運點採購單據參數新增

建立採購系統單據轉到會計帳上時的預設科目資料。

營運點採購單據參數維護 - CORB4106 [營運點：E999-E999]

檢視區 資料操作區 資料輸出區 附加工具區 關閉區

管... ▾ 營運點名稱 備註 講料費用單分錄之預付款... 講料費用單分錄之預付款項科... 講料費用單分錄之應付款項科目 講料費用單分錄之應付款項科目名

---

基本資料 單據參數資料 預付款項科目資料 應付款項科目資料 進貨退出/折讓科目資料

營運點 E999 E999

備註

套用(N) 確定(O) 清除(D) 取消(C)

---

基本資料 單據參數資料 預付款項科目資料 應付款項科目資料 進貨退出/折讓科目資料

預付立帳單資料 講料費用單資料 進貨憑單資料 進貨退出折讓單資料

講料費用單分錄之預付款項科目 123200 ... 預付貨款

講料費用單分錄之應付款項科目 212100 ... 應付帳款



基本資料 單據參數資料 預付款項科目資料 應付款項科目資料 進貨退出/折讓科目資料

預付立帳單資料 購料費用單資料 進貨憑單資料 進貨退出折讓單資料

進貨憑單分錄之暫估應付款項科目 223100  暫估貨款

進貨憑單分錄之匯兌實現方式  已實現  未實現

基本資料 單據參數資料 預付款項科目資料 應付款項科目資料 進貨退出/折讓科目資料

預付立帳單資料 購料費用單資料 進貨憑單資料 進貨退出折讓單資料

是否為進貨退出/折讓科目模式

基本資料 單據參數資料 預付款項科目資料 應付款項科目資料 進貨退出/折讓科目資料

序號	單據類別	採購類別	採購類別名稱	科目	科目名稱	維護日期	維護人員
0010	全部	*	*	123200	預付貨款		

基本資料 單據參數資料 預付款項科目資料 應付款項科目資料 進貨退出/折讓科目資料

序號	單據類別	採購類別	採購類別名稱	科目	科目名稱	維護日期	維護人員
0010	全部	*	*	212100	應付帳款		

### 1.2.6. 營運點銷售單據參數新增

建立銷售系統單據轉到會計帳上時的預設科目資料。

營運點銷售單據參數維護 - CORB4107 [營運主體：E999-E999]

檢視區 資料操作區 資料輸出區 附加工具區 關閉區

營運點 營運點名稱 備註 銷貨憑單分錄之匯兌實現... 維護日期 維護人員

---

基本資料 單據參數資料 應收款項科目資料 預收款項科目資料 銷貨收入科目資料 附屬收入科目資料 銷貨退回/折讓科目資料

營運點 E999 E999

備註

套用(N) 確定(O) 清除(D) 取消(C)

基本資料 單據參數資料 應收款項科目資料 預收款項科目資料 銷貨收入科目資料 附屬收入科目資料 銷貨退回/折讓科目資料

預收立帳單資料 銷貨憑單資料 銷貨退回折讓單資料

銷貨憑單分錄之匯兌實現方式  已實現  未實現

基本資料 單據參數資料 應收款項科目資料 預收款項科目資料 銷貨收入科目資料 附屬收入科目資料 銷貨退回/折讓科目資料

序號	單據類別	銷售類別	銷售類別名稱	銷售性質	內銷/外銷	科目	科目名稱	維護日期	維護人員
0010	全部	*	*	一般	內銷	115110	應收帳款		

基本資料 單據參數資料 應收款項科目資料 預收款項科目資料 銷貨收入科目資料 附屬收入科目資料 銷貨退回/折讓科目資料

序號	單據類別	銷售類別	銷售類別名稱	銷售性質	內銷/外銷	科目	科目名稱	維護日期	維護人員
0010	全部	*	*	一般	內銷	220100	預收貨款		

基本資料 單據參數資料 應收款項科目資料 預收款項科目資料 銷貨收入科目資料 附屬收入科目資料 銷貨退回/折讓科目資料

序號	銷售類別	銷售類別名稱	存貨類別	存貨類別名稱	存貨性質	銷售性質	內銷/外銷	科目	科目名稱	維護日期	維護人員
0010	*	*	*	*	全部	一般	內銷	411100	銷貨收入		

基本資料 單據參數資料 應收款項科目資料 預收款項科目資料 銷貨收入科目資料 附屬收入科目資料 銷貨退回/折讓科目資料

序號	銷售類別	銷售類別名稱	附屬收入類別	附屬收入類別名稱	銷售性質	內銷/外銷	科目	科目名稱	維護日期	維護人員
0010	*	*	*	*	一般	內銷	421100	勞務收入		



序號	銷售類別	銷售類別名稱	存貨類別	存貨性質	銷售性質	內銷/外銷	銷貨退回科目	銷貨退回科目名稱	銷貨折讓科目	銷貨折讓科目名稱
0010	*	*	*	全部	一般	內銷	415100	銷貨退回	416100	銷貨折讓

### 1.2.7. 營運點財務單據參數新增

建立財務系統單據轉到會計帳上時的預設科目資料。

管運點財務單據參數維護 - CORB4109 [管運點: E999-E999]

檢視區 資料操作區 資料輸出區 附加工具區 關閉區

管運點 | 管運點名稱 | 備註 | 費用預支單分錄之預支款項科目 | 費用預支單分錄之預支款項科目名稱 | 費用預支單分錄之應付款項科目 | 費用預支單分錄

---

基本資料 | 單據參數資料 | 現金收付款科目資料

管運點 E999 E999

備註

套用(M) 確定(O) 清除(D) 取消(C)

---

基本資料 | 單據參數資料 | 現金收付款科目資料

費用預支單資料 | 費用核銷單資料 | 零用金撥補單資料 | 借項立帳單資料 | 貸項立帳單資料 | 自動分攤單資料 | 應收款項處理單資料

費用預支單分錄之預支款項科目 | 123100 | ... 預付費用

費用預支單分錄之應付款項科目 | 213100 | ... 應付費用

基本資料 | 單據參數資料 | 現金收付款科目資料

費用預支單資料 | 費用核銷單資料 | 零用金撥補單資料 | 借項立帳單資料 | 貸項立帳單資料 | 自動分攤單資料 | 應收款項處理單資料 | 應付款項處理單資料

費用核銷單分錄之預支還款科目 110110 ... 現金-台幣

費用核銷單分錄之應付款項科目 213100 ... 應付費用

費用核銷單分錄之匯兌實現方式  已實現  未實現

基本資料 | 單據參數資料 | 現金收付款科目資料

費用預支單資料 | 費用核銷單資料 | 零用金撥補單資料 | 借項立帳單資料 | 貸項立帳單資料 | 自動分攤單資料 | 應收款項處理單資料 | 應付款項處理單資料

應收款項處理單分錄之應收票據科目 114110 ... 應收票據

應收款項處理單分錄之票據費用類別 E999 ... E999

應收款項處理單分錄之匯款費用類別 E999 ... E999

應收款項處理單分錄之現金費用類別 E999 ... E999

應收款項處理單分錄之現金折扣科目 417100 ... 現金折扣

應收款項處理單分錄之暫收科目 221100 ... 暫收款

應收款項處理單分錄之溢差科目 759000 ... 取位尾差

應收款項處理單分錄之匯兌實現方式  已實現  未實現

基本資料 | 單據參數資料 | 現金收付款科目資料

零用金撥補單資料 | 借項立帳單資料 | 貸項立帳單資料 | 自動分攤單資料 | 應收款項處理單資料 | 應付款項處理單資料 | 應收票據處理單資料

應付款項處理單分錄之應付票據科目 211100 ... 應付票據

應付款項處理單分錄之票據費用類別 E999 ... E999

應付款項處理單分錄之匯款費用類別 E999 ... E999

應付款項處理單分錄之現金費用類別 E999 ... E999

應付款項處理單分錄之現金折扣科目 417100 ... 現金折扣

應付款項處理單分錄之暫付款科目 123500 ... 暫付款

應付款項處理單分錄之溢差科目 759000 ... 取位尾差

應付款項處理單分錄之匯兌實現方式  已實現  未實現

基本資料 | 單據參數資料 | 現金收付款科目資料

零用金撥補單資料 | 借項立帳單資料 | 貸項立帳單資料 | 自動分攤單資料 | 應收款項處理單資料 | 應付款項處理單資料 | 應收票據處理單資料

應收票據處理單分錄之註銷立沖科目 123200 ... 預付貨款

應收票據處理單分錄之註銷應收款項科目 115110 ... 應收帳款

應收票據處理單分錄之退票立沖科目 123200 ... 預付貨款

應收票據處理單分錄之退票應收款項科目 115110 ... 應收帳款

應收票據處理單分錄之溢差科目 759000 ... 取位尾差

應收票據處理單分錄之匯兌實現方式  已實現  未實現



基本資料	單據參數資料	現金收付款科目資料
貨項立帳單資料	自動分攤單資料	應收款項處理單資料
應付款項處理單資料	應收票據處理單資料	應付票據處理單資料
應付票據處理單分錄之註銷立沖科目 220100 ... 預收貨款 應付票據處理單分錄之註銷應付款項科目 212100 ... 應付帳款 應付票據處理單分錄之溢差科目 759000 ... 取位尾差 應付票據處理單分錄之匯兌實現方式 <input checked="" type="radio"/> 已實現 <input type="radio"/> 未實現		

### 1.2.8. 營運點成本單據參數新增

建立成本系統單據轉到會計帳上時的預設科目資料。

營運點成本單據參數維護 - CORB4110 [營運點：E999-E999]

檢視區 資料操作區 資料輸出區 附加工具區 關閉區

營運點	營運點名稱	備註	進貨金額增加科目	進貨金額增加科目名稱	進貨金額減少科目	進貨金額減少科目名稱	附屬成本增加科目	附屬成本增加科目名稱

基本資料 單據參數資料 成本雜項核價科目資料 銷貨成本科目資料

營運點 E999 E999

備註

套用(U) 確定(O) 清除(D) 取消(C)

基本資料			單據參數資料	成本雜項核價科目資料	銷貨成本科目資料
進貨金額增加科目	181500	...	進貨金...		
進貨金額減少科目	181600	...	進貨金...		
附屬成本增加科目	181700	...	附屬成...		
附屬成本減少科目	181800	...	附屬成...		
在製品科目	121400	...	在製品		
已分攤直接人工科目	581100	...	已分攤...		
已分攤製造費用科目	581200	...	已分攤...		
盤盈科目	716100	...	存貨盤盈		
盤虧科目	756100	...	存貨盤虧		
報廢科目	756400	...	存貨報廢		
存貨調整科目	511000	...	銷貨成本		

基本資料			單據參數資料	成本雜項核價科目資料	銷貨成本科目資料								
序號	銷售類別	銷售類別名稱	存貨類別	存貨...	存貨性質	銷售性質	內銷/外銷	銷貨收入科目	銷貨收入科目名稱	科目	科目名稱	維護日期	維
0010	*	*	*	*	全部	一般	內銷	411100	銷貨收入	511000	銷貨成本		

### 1.2.9. 營運主體財務參數修改

利用“營運主體財務參數維護”應用程式的「修改」功能，修改營運主體 E999 會計帳的相關參數。會計開帳年月、會計開帳日期不可維護，由會計開帳單回寫；會計關帳年月由會計關帳單開立時回寫。

註：第一次的會計開帳，系統會自動回寫「會計關帳年月」為開帳年月減一個月。舉例說明，第一次開帳年月為 2012/01，此時的會計關帳年月為 2011/12。等到開立 2012/01 的會計關帳單，此時的會計關帳年月才會變成 2012/01。

營運主體財務參數維護 - CORB4101

檢視區 資料操作區 資料輸出區 附加工具區 關閉區

營運主體代號	營運主體中文名稱	營運主體英文名稱	記帳幣別	記帳幣別名稱	匯率群組	匯率群組名稱	科目群組	科目群組名稱
A01	寶盛數位科技股份有限公司	A01	NTD	新台幣	ERTW01	台灣買進匯率群組	ACTTW01	台灣科目群組
E999	E999	E999	NTD	新台幣	ERTW01	台灣買進匯率群組	ACTTW01	台灣科目群組
NEO	寶盛	NEO	NTD	新台幣	ERTW01	台灣買進匯率群組	ACTTW01	台灣科目群組

基本資料 財務參數資料 營運點資料

基本參數資料 基本科目資料

會計關帳方式  年結  月結

會計開帳年月 / /

會計開帳日期 / /

會計關帳年月 / /

稅別 TAXTW01 ... 台灣加...

會計年度起始月份 01 ...

會計年度截止月份 12

行事曆 E999 ... E999

分錄資料

- 是否強制輸入立沖明細帳
- 是否強制輸入應收款項明細帳
- 是否強制輸入應收票據明細帳
- 是否強制輸入應付款項明細帳
- 是否強制輸入應付票據明細帳

票據轉帳假日是否延期

匯款轉帳假日是否延期

套用(N) 確定(Q) 復原(R) 取消(C)

基本資料 財務參數資料 營運點資料

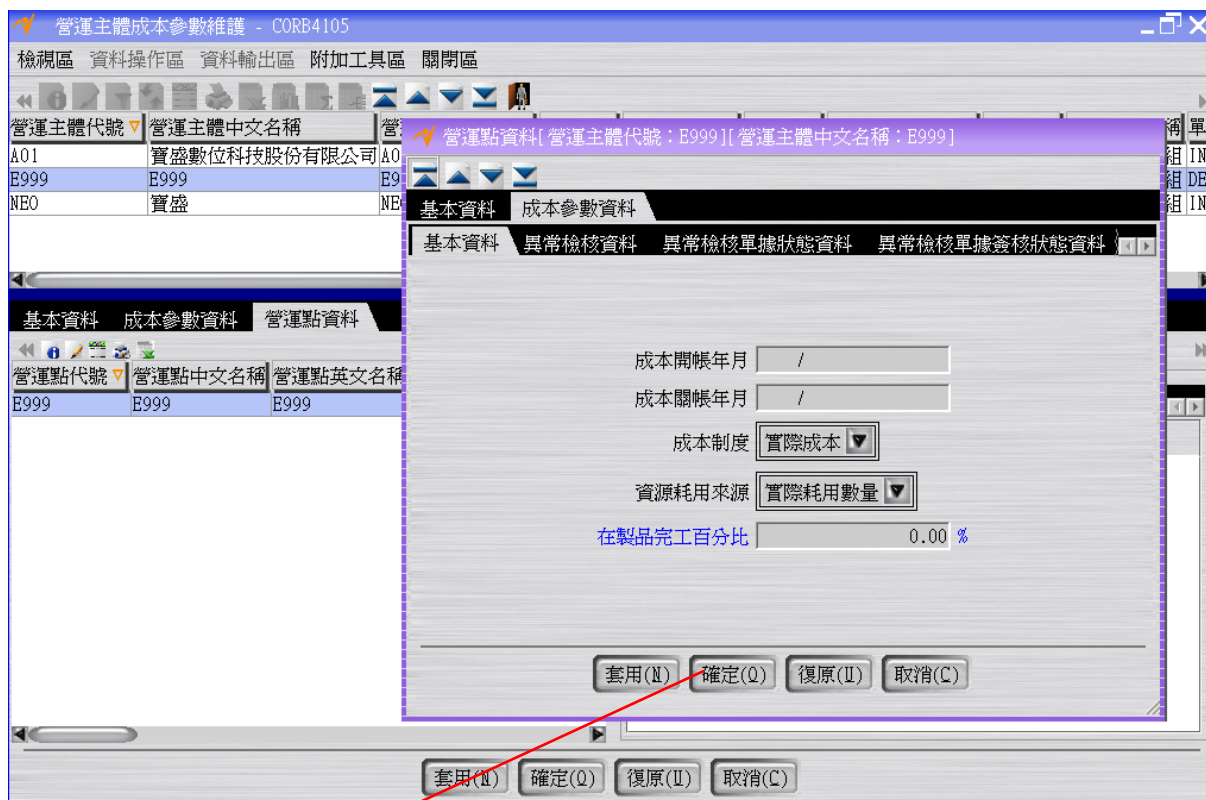
基本參數資料 基本科目資料

進項稅額科目	125100	...	進項稅額
銷項稅額科目	228100	...	銷項稅額
已實現匯兌利得科目	715000	...	兌換利益
已實現匯兌損失科目	755000	...	兌換損失
未實現匯兌利得科目	715000	...	兌換利益
未實現匯兌損失科目	755000	...	兌換損失
損益彙總科目	999999	...	損益彙總
年度損益科目	336000	...	本期損益
保留盈餘科目	334000	...	累積盈虧

### 1.2.10. 營運主體成本參數修改

利用“營運主體成本參數維護”應用程式的「修改」功能，修改營運主體 E999 成本帳的相關參數。成本開帳年月不可維護，由成本開帳單開立時回寫，成本關帳年月由成本關帳單開立時回寫。

註：第一次的成本開帳，系統會自動回寫「成本關帳年月」為開帳年月減一個月。舉例說明，第一次開帳年月為 2012/01，此時的成本關帳年月為 2011/12。等到開立 2012/01 的成本關帳單，此時的成本關帳年月才會變成 2012/01。

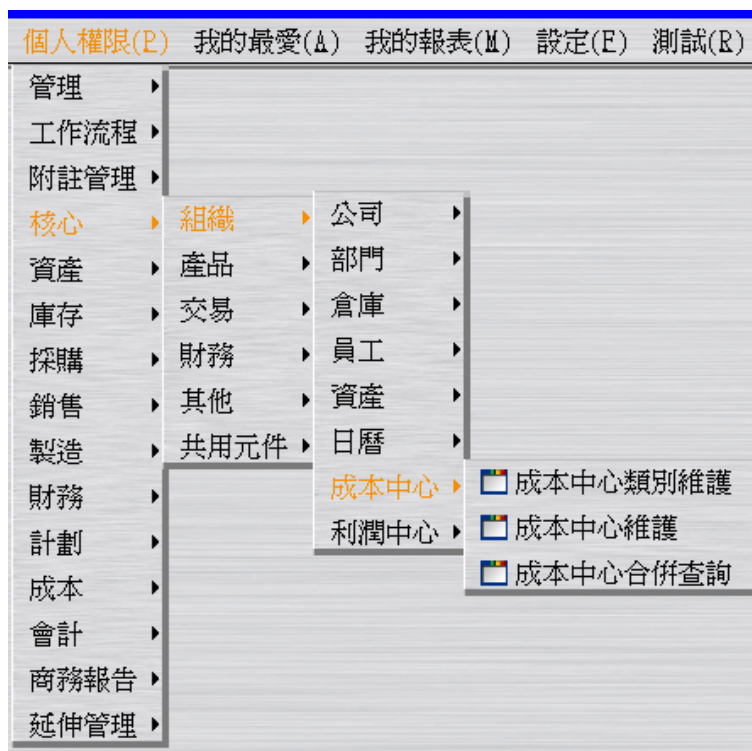


註：一定要按下「確定」完成此步驟。

### 1.2.11. 成本中心類別新增&成本中心新增

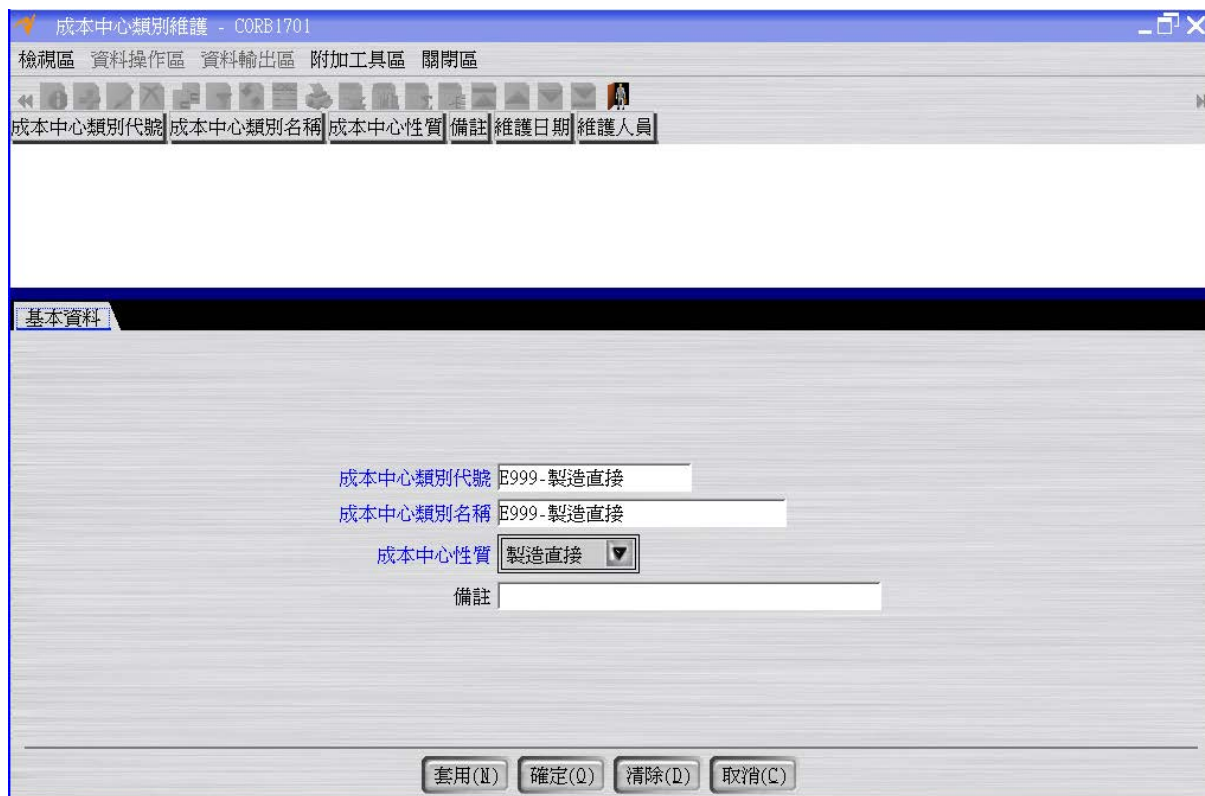
NEO 成本系統計算出來的存貨單價結構由 “變動直接材料單價”、“固定直接人工單價”、“變動直接人工單價”、“固定製造費用單價”、“變動製造費用單價”、“變動托料單價”及“變動托工單價” 共 7 個成分所組成，其中 “固定直接人工單價”、“變動直接人工單價”、“固定製造費用單價”及“變動製造費用單價” 這 4 個成分，要由成本中心類別為“製造直接”的成本中心收集後(收集的時間點在會計系統的傳票結案時)，才能被成本系統拿來計算，故此處要先架設成本中心類別及成本中心。





建立成本中心類別 E999-製造直接。

成本中心性質有“製造直接”、“製造間接”、“非製造間接”等 3 種性質。



建立成本中心 E999-製造直接。

成本中心維護 - CORB1702 [營運點: E999-E999]

檢視區 資料操作區 資料輸出區 附加工具區 關閉區

營運點 營運點名稱 成本中心代號 成本中心名稱 成本中心類別 成本中心類別名稱 成本中心性質 備註 負責人 負責人姓名 電話 傳真 信箱 網址

基本資料 通訊資料 部門資料 科目資料

營運點: E999 E999

成本中心代號: E999-製造直接

成本中心名稱: E999-製造直接

成本中心類別: E999-製造直接 E999-...

成本中心性質: 製造直接

備註:

套用(N) 確定(O) 清除(D) 取消(C)

基本資料 通訊資料 部門資料 科目資料

序號	部門	部門名稱	維護日期	維護人員
0010	E999	E999		

科目	耗用計量單位	資源
521100	MANMINUTE	assembly_labor
		package_labor
534200	MACHINEMINUTE	assembly_machine
		package_machine

基本資料 通訊資料 部門資料 科目資料

序號	科目	科目名稱	耗用計量單位	耗用計量單位名稱	分攤前固定成本比例	分攤前變動成本
0010	521100	直接人工-薪資	MANMINUTE	人分	1.00000000	0.000
0360	534200	製造費用-機器折舊	MACHINEMINUTE	機分	1.00000000	0.000

資源資料

序號	資源	資源名稱
0010	assembly_labor	裝配員工
0020	package_labor	包裝員工

基本資料 通訊資料 部門資料 科目資料

序號	科目	科目名稱	耗用計量單位	耗用計量單位名稱	分攤前固定成本比例	分攤前變動成本
0010	521100	直接人工-薪資	MANMINUTE	人分	1.00000000	0.000
0360	534200	製造費用-機器折舊	MACHINEMINUTE	機分	1.00000000	0.000

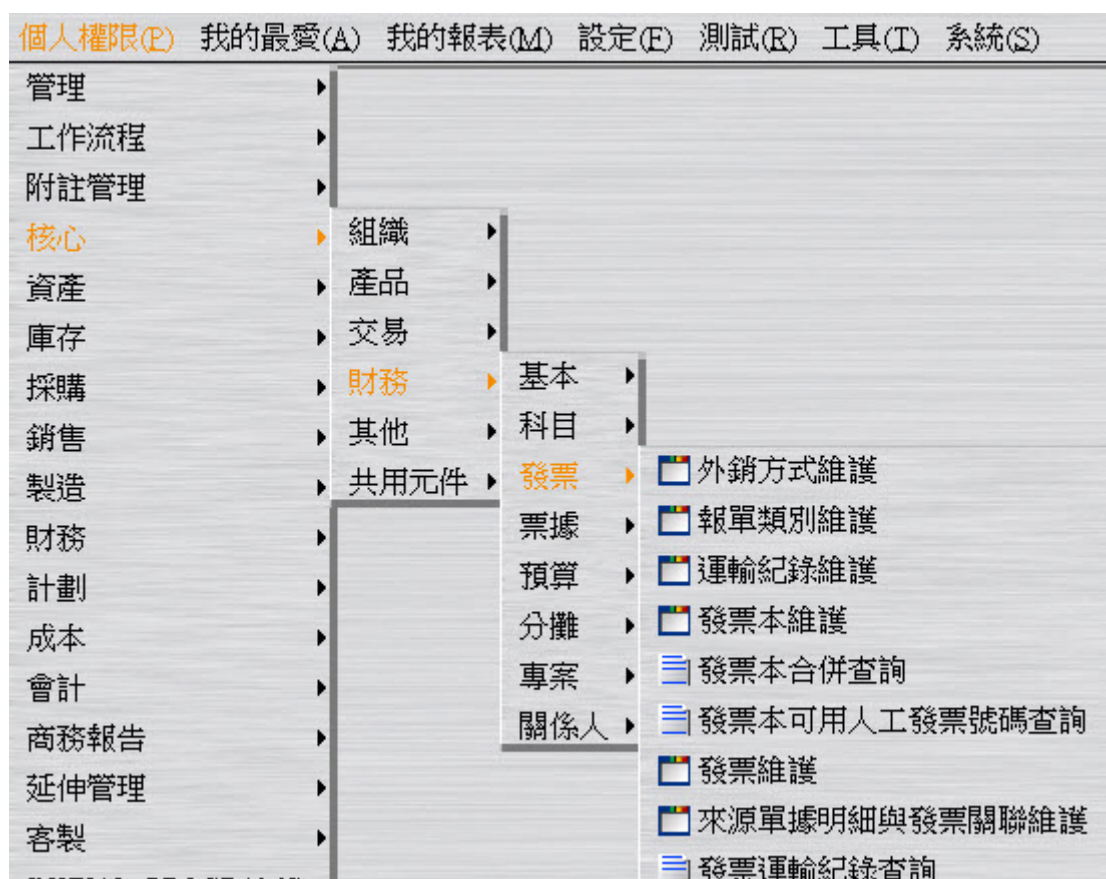
資源資料

序號	資源	資源名稱
0010	assembly_machine	裝配機具
0020	package_machine	包裝機具



### 1.3. [Required] 發票本新增及發票本指定給營業部門

發票本建立及指定給營業部門使用(可以指定給一到多個營業部門)。

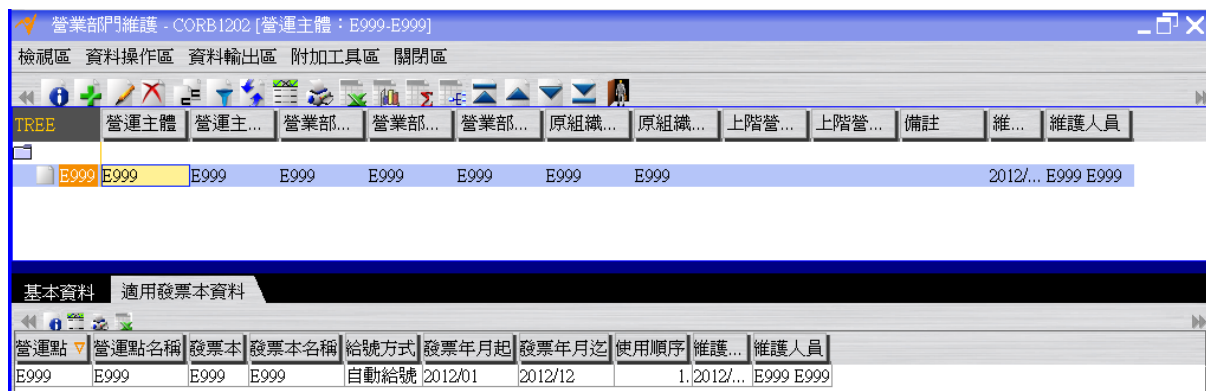


建立發票本 E999。假設發票年月起~發票年月迄為 2012/01~2012/12。稅別格式為 31。NEO 系統中發票本建立時發票號碼位數最多可指定 16 位。

按下「確定」按鈕後，出現「將產生...共 X 筆發票號碼資料，是否確定要執行？」的詢問視窗，按下確定。

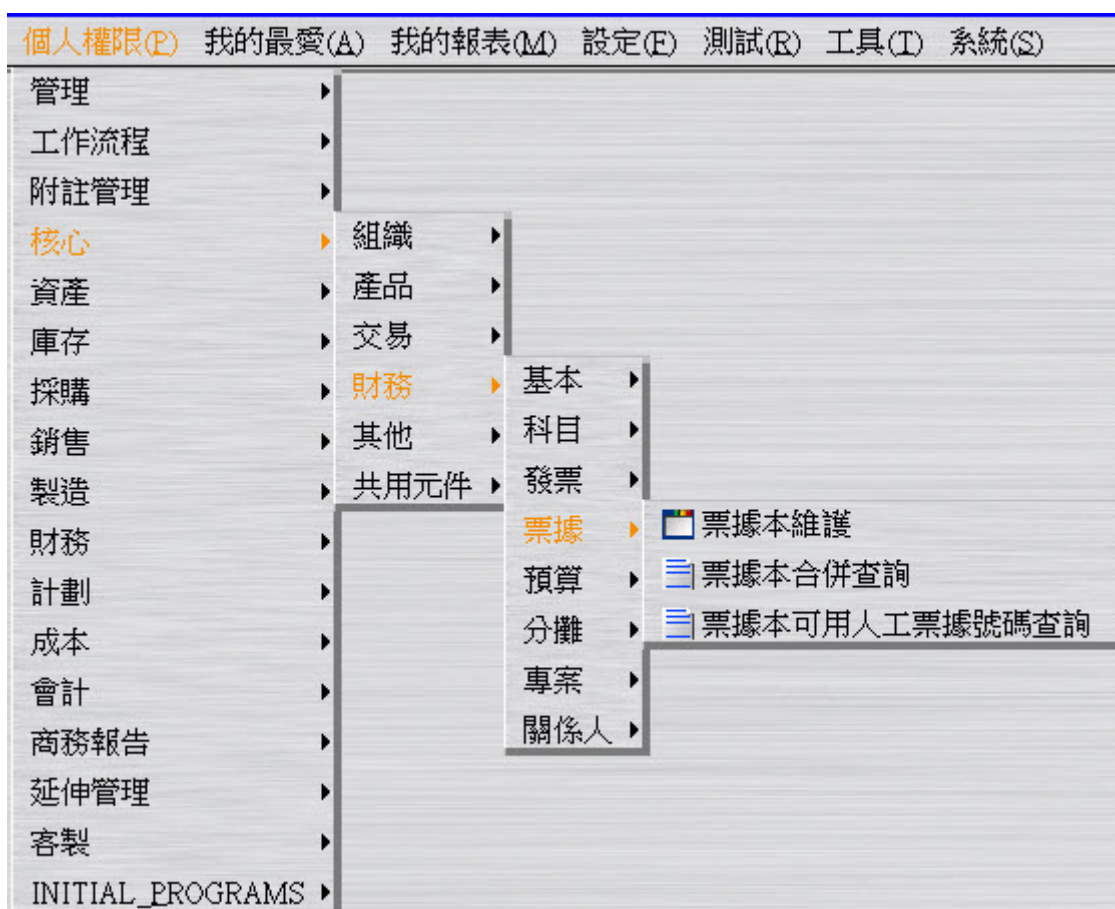
利用“發票本維護”應用程式的「批次納入營業部門新增」功能，快速將發票本指定給營業部門 E999。

註：亦可利用「核心」>>「組織」>>「部門」>>「營業部門維護」應用程式的「修改」在「適用發票本資料」頁籤中「新增」發票本 E999 的資料



#### 1.4. [Required] 票據本新增及票據本指定給銀行帳號

票據本建立及指定給發行此票據本的銀行帳號。

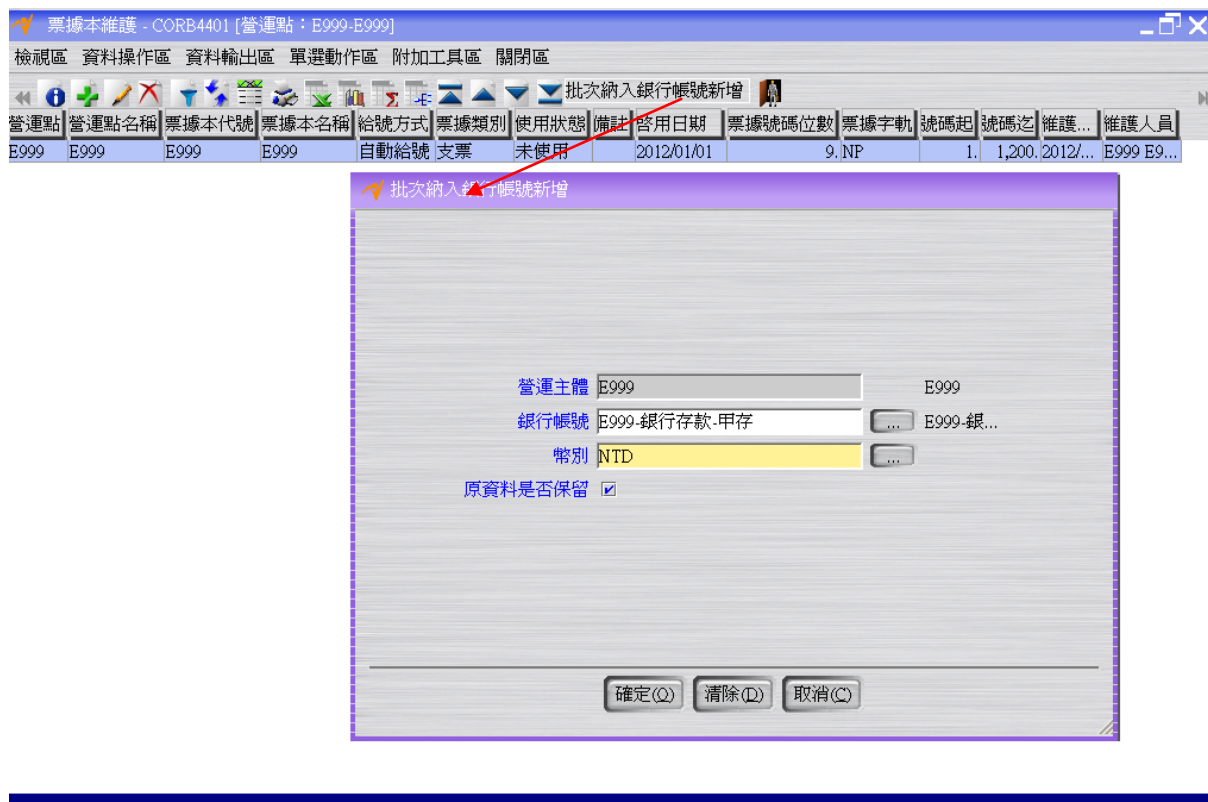


建立票據本 E999。假設啟用日期為 2012/01/01。

NEO 系統中票據本建立時票據號碼位數最多可指定 30 位。

按下「確定」按鈕後，出現「將產生…共 X 筆票據號碼資料，是否確定要執行？」的詢問視窗，按下確定。

利用“票據本維護”應用程式的「批次納入銀行帳號新增」功能，快速將票據本指定給銀行帳號 E999-銀行存款-甲存。



註：亦可利用「核心」>>「財務」>>「科目」>>「銀行帳號維護」應用程式的「修改」在「適用票據本資料」頁籤中「新增」票據本 E999 的資料

