



寶盛數位科技股份有限公司

操作手冊-寶盛 **SOA-ERP** 功能(自學教學)-
第十三本自學手冊(**FI&CO** 商務流程操作二)

NEO ENTERPRISE ORCHESTRATION



目錄

1.	FI&CO 商務流程操作二	1
1.1.	[REQUIRED] 應付款項處理 - 進貨憑單開立(發票建立)、確認及結案	1
1.2.	[OPTIONAL] 現有總帳檢查	5
1.3.	[REQUIRED] 應付款項處理 - 應付款項處理單開立、確認及結案	6
1.4.	[OPTIONAL] 現有總帳檢查	10
1.5.	[REQUIRED] 應付票據列印及提領	11
1.6.	[REQUIRED] 應付票據處理 - 應付票據處理單開立、確認及結案	12
1.7.	[OPTIONAL] 現有總帳檢查	15
1.8.	[OPTIONAL] 流程整理	17

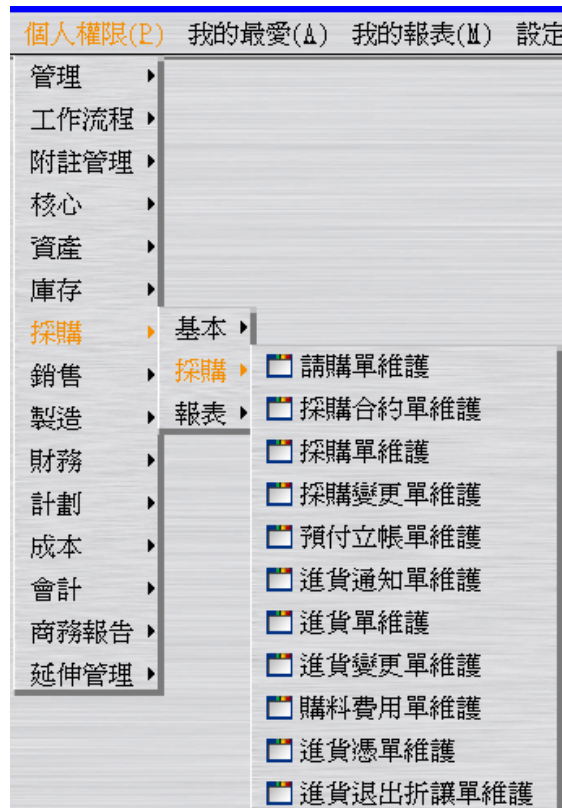


1. FI&CO 商務流程操作二

1.1. [Required] 應付款項處理 - 進貨憑單開立(發票建立)、確認及結案

已交貨採購訂單，需跟廠商對帳付帳時，使用者可以利用此作業來處理。可以將一段期間之多筆或單筆進貨單資料拉到同一張進貨憑單明細中，可以用此進貨憑單明細來提供廠商核對，廠商依此開立發票。基於庫存帳與成本帳之一致性，進貨憑單作帳日期與進貨單的交易日期須同年月。

假設 2012/06/01 時彙總廠商目前為止的進貨資料並轉到會計帳上產生應付款項資料。

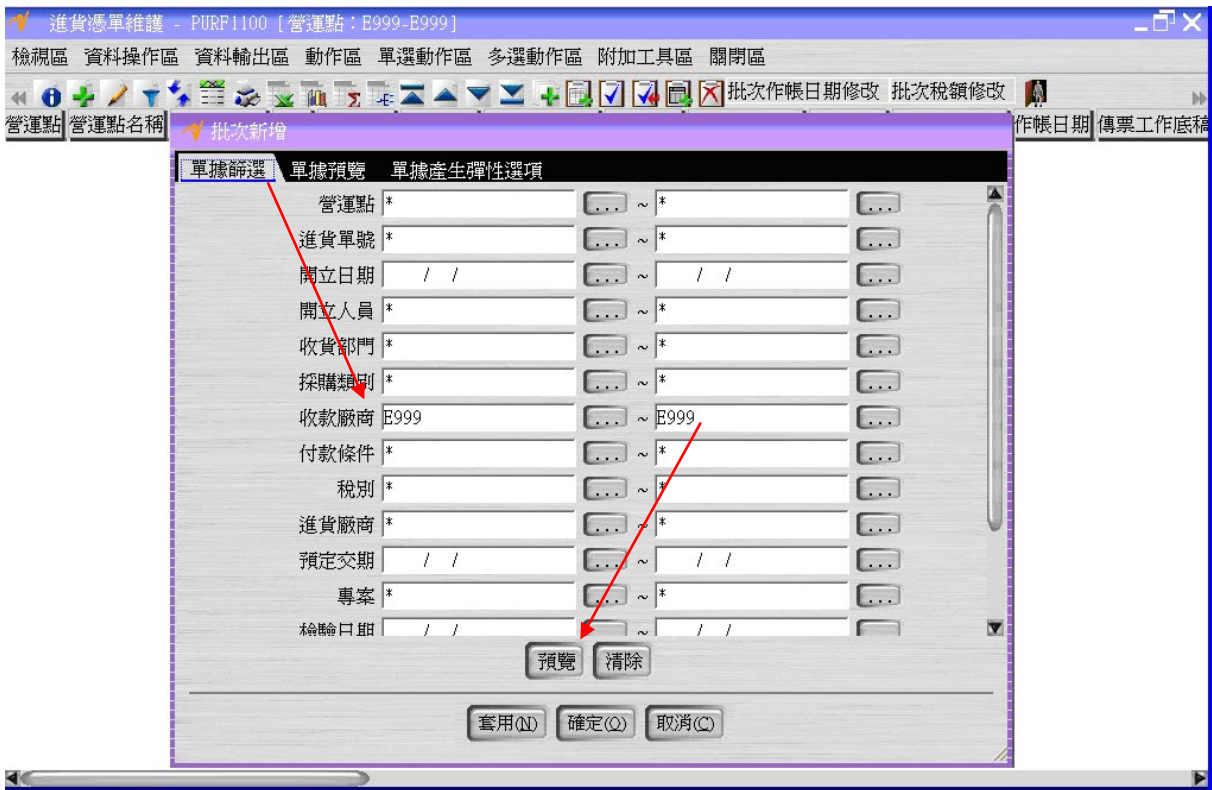
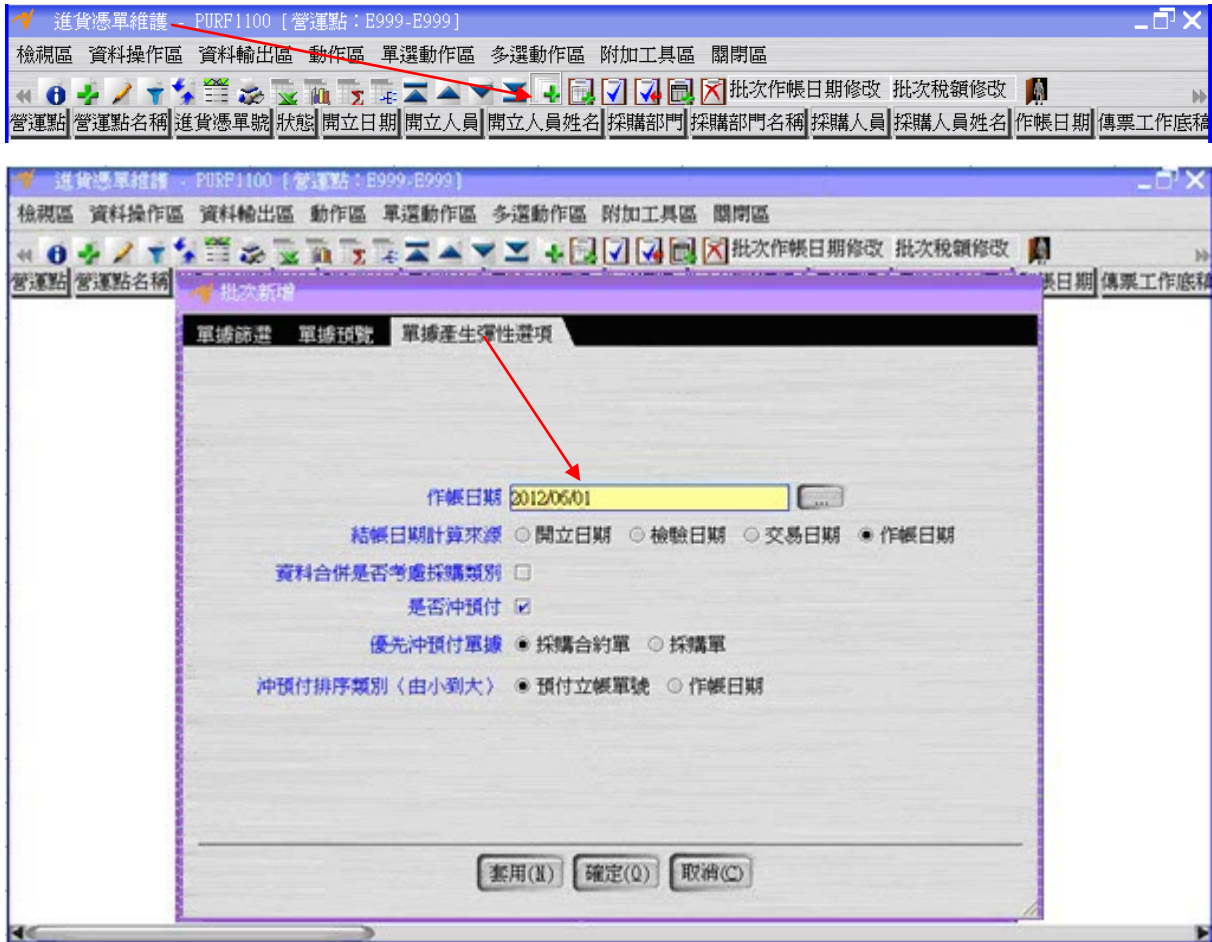


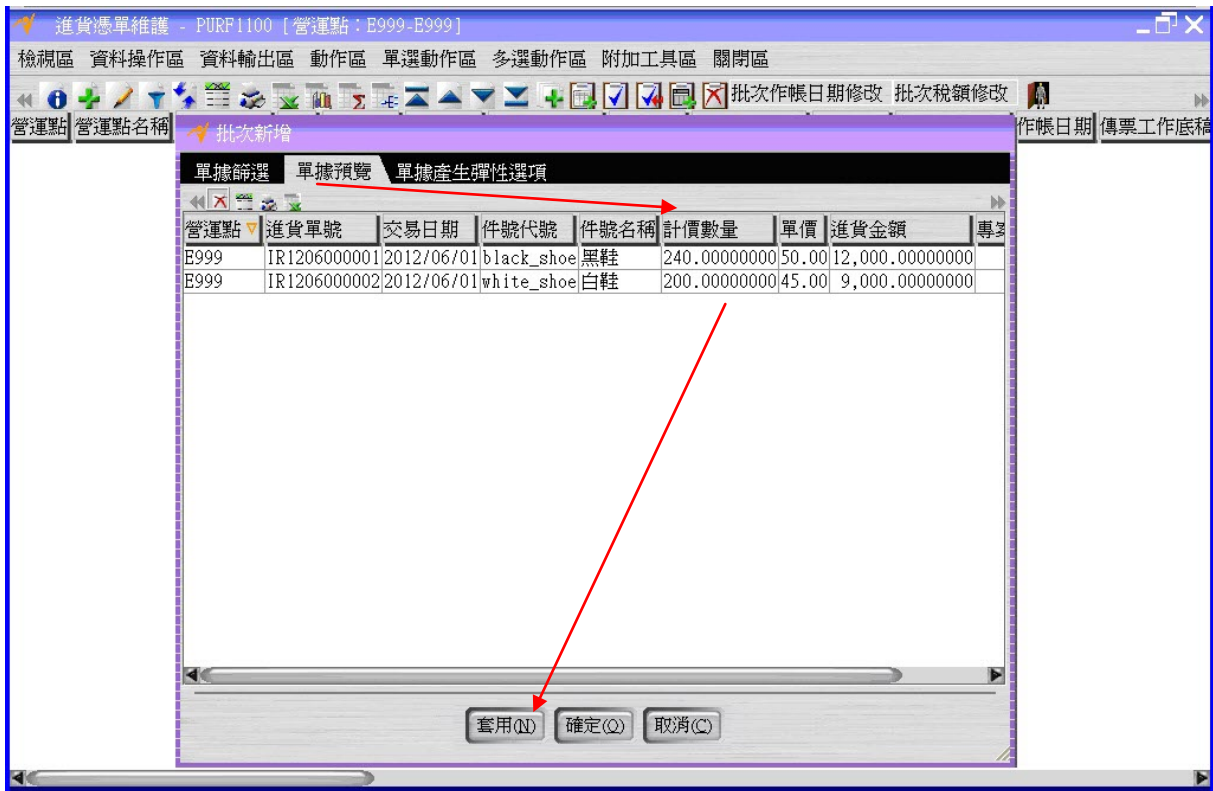
選擇“進貨憑單維護”應用程式的「批次新增」按鈕。

於「單據產生彈性選項」頁籤，輸入作帳日期為 2012/06/01。

於「單據篩選」頁籤，篩選收款廠商 E999 的進貨單，按「預覽」按鈕。

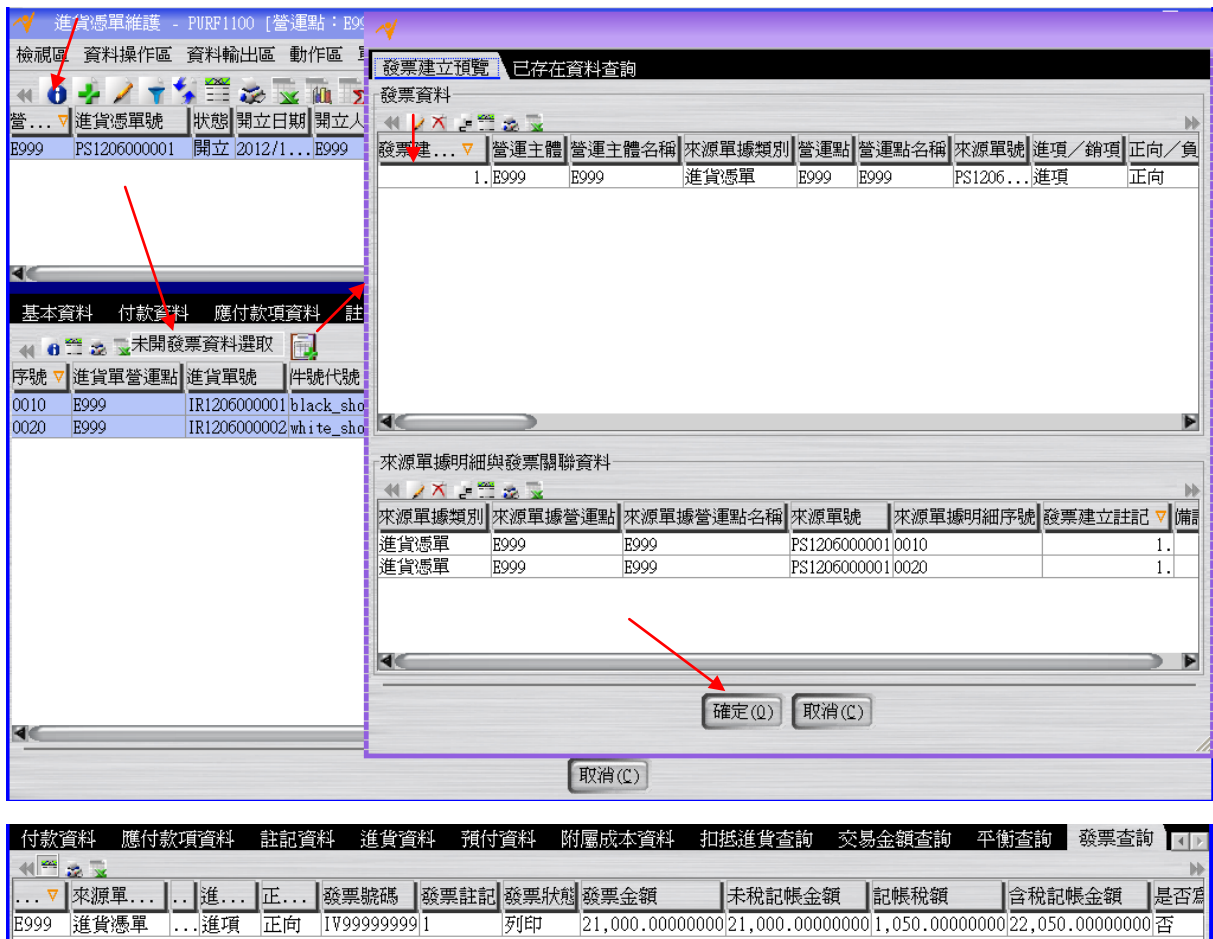
於「單據預覽」頁籤，確認計價數量無誤(特別注意，NEO 系統設計進貨單轉進貨憑單是全額轉，故此處不能調整數量)，後按下「批次新增」這個視窗最下層的「確定」按鈕，完成進貨單轉進貨憑單的操作(此時狀態為“開立”；結帳日期、預定付款日期及預定資金兌現日期都為 2012/06/30)。





按「詳細資料」按鈕，打開「進貨資料」頁籤，按「未開發票資料選取」按鈕，將尚未開出發票之進貨資料選取起來，按「發票建立」按鈕，建立發票資料(過程中，要利用「修改」按鈕，輸入進項發票的發票號碼 IV99999999)。

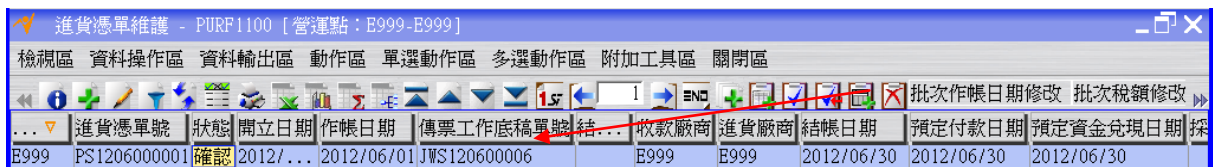
打開「發票查詢」頁籤，查看發票資料。



按「確認」按鈕將進貨憑單的狀態改為“確認”。



按「傳票工作底稿單建立」按鈕，完成進貨憑單轉傳票工作底稿單的操作(此時傳票工作底稿單狀態為“開立”)。



回到“傳票工作底稿單維護”應用程式，按「更新資料」按鈕更新畫面資料後，選擇上述傳票工作底稿單按「傳票工作底稿單分錄維護」按鈕，查看進貨憑單對應之傳票工作底稿單之分錄資料。

傳票工作底稿單分錄維護 - ACTF1020 [營運點: E999-E999]

檢視區 資料操作區 資料輸出區 單選動作區 附加工具區 關閉區

序號	營運點	借方/貸方	科目	科目名稱	幣別	立沖帳類別	交易金額	記帳金額	來源單據類別	來源單號	來源序號	發票號
000001	E999	借方	121200	製成品	... NTD	無	12,000.00000000	12,000.	進貨憑單	PS1206000001	0010	
000002	E999	借方	125100	進項稅額	... NTD	無	600.00000000	600.	進貨憑單	PS1206000001	0010	IV999.
000003	E999	借方	121200	製成品	... NTD	無	9,000.00000000	9,000.	進貨憑單	PS1206000001	0020	
000004	E999	借方	125100	進項稅額	... NTD	無	450.00000000	450.	進貨憑單	PS1206000001	0020	IV999.
000005	E999	貸方	212100	應付帳款	... NTD	應付款項立帳	22,050.00000000	22,050.	進貨憑單	PS1206000001		IV999.

回到“傳票工作底稿單維護”應用程式，選擇上述傳票工作底稿單按「會計轉單」按鈕將傳票工作底稿單的狀態變成“結案”(同時間進貨憑單的狀態也會變成“結案”)，此時應付款項資料確定成立。

傳票工作底稿單維護 - ACTF1010 [營運主體: E999-E999]

檢視區 資料操作區 資料輸出區 單選動作區 多選動作區 附加工具區 關閉區

營運主體	營運主體...	營運點	營運點名稱	傳票工作底稿單號	狀態	開立日期	開立人員	作帳日期	傳票單號	結案日期	備註	營運主體群組
E999	E999	E999	E999	JWS120600001	結案	2012/...	E999	2012/05/31	J01206000001	2012/...		E999
E999	E999	E999	E999	JWS120600002	結案	2012/...	E999	2012/05/31	J01206000002	2012/...		E999
E999	E999	E999	E999	JWS120600003	結案	2012/...	E999	2012/06/01	J01206000003	2012/...		E999
E999	E999	E999	E999	JWS120600004	結案	2012/...	E999	2012/06/01	J01206000004	2012/...		E999
E999	E999	E999	E999	JWS120600005	結案	2012/...	E999	2012/06/01	J01206000005	2012/...		E999
E999	E999	E999	E999	JWS120600006	結案	2012/...	E999	2012/06/01	J01206000006	2012/...		E999

進貨憑單維護 - PURF1100 [營運點: E999-E999]

檢視區 資料操作區 資料輸出區 動作區 單選動作區 多選動作區 附加工具區 關閉區

...	進貨憑單號	狀態	開立日期	作帳日期	傳票工作底稿單號	結...	收款廠商	進貨廠商	結帳日期	預定付款日期	預定資金兌現日期	按
E999	PS1206000001	結案	2012/...	2012/06/01	JWS120600006	20...	E999	E999	2012/06/30	2012/06/30	2012/06/30	

1.2. [Optional] 現有總帳檢查

利用“傳票總帳月計查詢”應用程式檢查總帳金額。

個人權限(P)	我的最愛(A)	我的最愛	會計關帳前單據異常查詢
管理			會計關帳前科目異常查詢
工作流程			會計關帳單單據異常查詢
附註管理			會計關帳單科目異常查詢
核心			會計關帳單總帳月計查詢
資產			會計關帳單現金科目月計查詢
庫存			會計關帳單銀行科目月計查詢
採購			傳票成本中心分攤歷程查詢
銷售			傳票成本中心分攤結果查詢
製造			傳票總帳日計查詢
財務			傳票總帳月計查詢
計劃			傳票現金科目日計查詢
成本			傳票現金科目月計查詢
會計	基本		傳票銀行科目日計查詢
商務報告	會計		傳票銀行科目月計查詢
延伸管理	開關帳		分錄查詢
	報表		分錄綜合查詢

傳票總帳月計查詢 - ACTR1110

檢視區 資料操作區 資料輸出區 附加工具區 關閉區

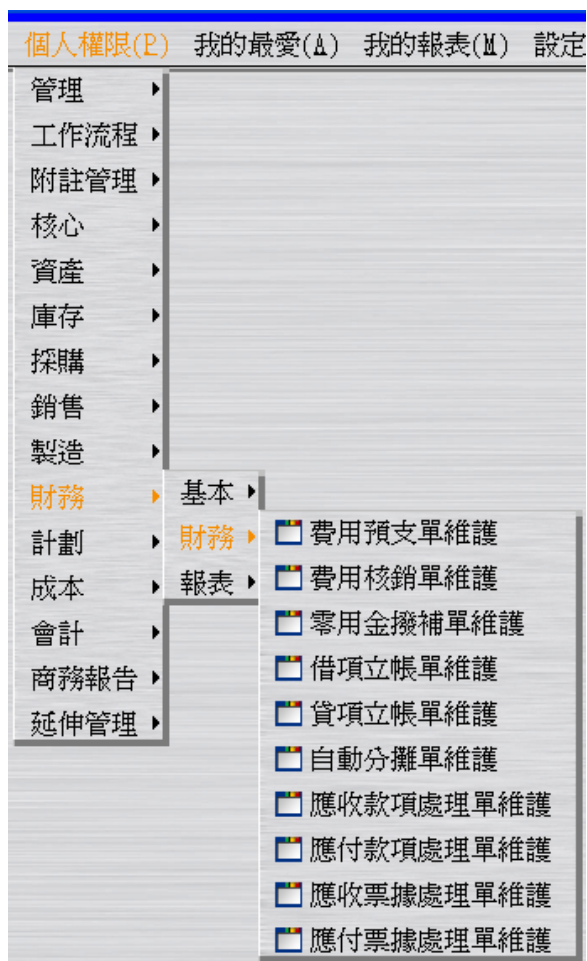
營運主體	營運點	作帳年月	科目	科目名稱	上期記帳餘額	本期借方記帳金額	本期貸方記帳金額	本期記帳餘額
E999	E999	2012/05	110110	現金-台幣	0.00000000	10,000,000.00000000	0.00000000	10,000,000.00000000
E999	E999	2012/05	112110	銀行存款-甲存	0.00000000	10,000,000.00000000	0.00000000	10,000,000.00000000
E999	E999	2012/05	112120	銀行存款-乙存	0.00000000	10,000,000.00000000	0.00000000	10,000,000.00000000
E999	E999	2012/05	121200	製成品	0.00000000	14,000.00000000	0.00000000	14,000.00000000
E999	E999	2012/05	121500	材料	0.00000000	28,000.00000000	0.00000000	28,000.00000000
E999	E999	2012/05	311000	普通股股本	0.00000000	0.00000000	30,042,000.00000000	-30,042,000.00000000
E999	E999	2012/05	336000	本期損益	0.00000000	0.00000000	0.00000000	0.00000000
E999	E999	2012/05	999999	損益彙總	0.00000000	0.00000000	0.00000000	0.00000000
E999	E999	2012/06	110110	現金-台幣	10,000,000.00000000	0.00000000	0.00000000	10,000,000.00000000
E999	E999	2012/06	112110	銀行存款-甲存	10,000,000.00000000	0.00000000	0.00000000	10,000,000.00000000
E999	E999	2012/06	112120	銀行存款-乙存	10,000,000.00000000	79,800.00000000	0.00000000	10,079,800.00000000
E999	E999	2012/06	114110	應收票據	0.00000000	79,800.00000000	79,800.00000000	0.00000000
E999	E999	2012/06	115110	應收帳款	0.00000000	79,800.00000000	79,800.00000000	0.00000000
E999	E999	2012/06	121200	製成品	14,000.00000000	21,000.00000000	0.00000000	35,000.00000000
E999	E999	2012/06	121500	材料	28,000.00000000	0.00000000	0.00000000	28,000.00000000
E999	E999	2012/06	125100	進項稅額	0.00000000	1,050.00000000	0.00000000	1,050.00000000
E999	E999	2012/06	212100	應付帳款	0.00000000	0.00000000	22,050.00000000	-22,050.00000000
E999	E999	2012/06	228100	銷項稅額	0.00000000	0.00000000	3,800.00000000	-3,800.00000000
E999	E999	2012/06	311000	普通股股本	-30,042,000.00000000	0.00000000	0.00000000	-30,042,000.00000000
E999	E999	2012/06	336000	本期損益	0.00000000	0.00000000	0.00000000	0.00000000
E999	E999	2012/06	411100	銷貨收入	0.00000000	0.00000000	76,000.00000000	-76,000.00000000

1.3. [Required] 應付款項處理 - 應付款項處理單開立、確認及結案

假設 2012/06/01 時開出支付廠商貨款的支票，便進行會計帳上應付款項沖帳及應付票



據產生的動作。



建立“應付款項處理單”(此時狀態為“開立”)。假設付款日期為 2012/06/01；假設作帳日期為 2012/06/01。

立帳底稿單號為單據來源類別為「進貨憑單」的傳票工作底稿單號。

序號	明細帳借貨方類別	立帳底稿單營運點	立帳底稿單號	立帳底稿單分錄序號	立帳底稿單分錄營運點	沖帳金額	現金折扣金額
0010	應付款項貸方	E999	JWS12060006	000005	E999	22,050.00000000	0.00000000

現金折扣金額	現金折扣稅額	應付金額	科目	科目名稱
0.00000000	0.00000000	22,050.00000000	212100	應付帳款

序號	付款方式	實付金額	付款金額	開票銀行帳號	開票銀行總行	開票銀行總行名稱	開票銀行分行	開票銀行分行名稱
0010	票據	22,050.00000000	22,050.00000000	E999-銀行存款-甲存008	華南商業銀行	0081511	埔墘分行	

票據本	票據本名稱	票據類別	給號方式	票據號碼
E999	票據本	支票	自動給號	自動給號

開票日期	預定資金兌現日期
2012/06/01	2012/06/01

按「確認」按鈕將應付款項處理單的狀態改為“確認”。

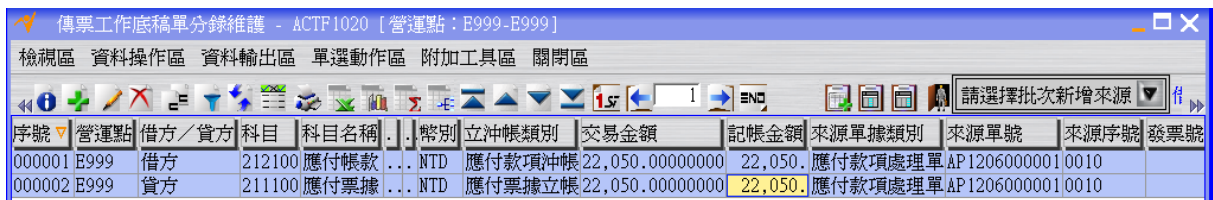




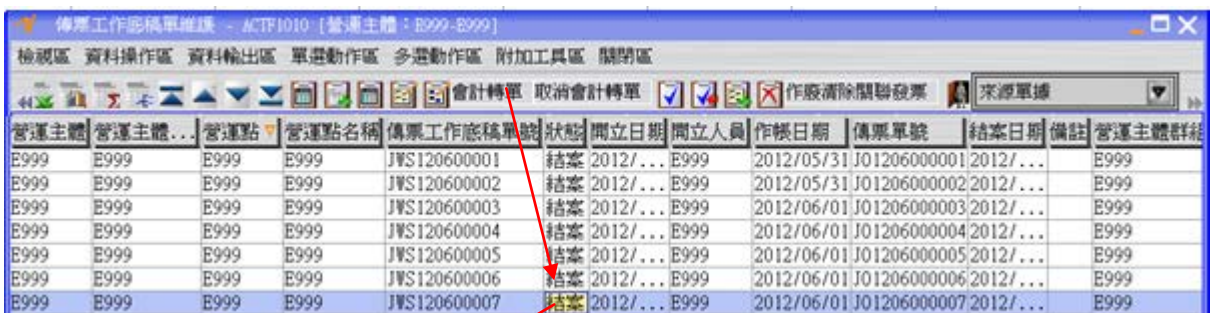
按「傳票工作底稿單建立」按鈕，完成應付款項處理單轉傳票工作底稿單的操作(此時傳票工作底稿單狀態為“開立”)。



回到“傳票工作底稿單維護”應用程式，按「更新資料」按鈕更新畫面資料後，選擇上述傳票工作底稿單按「傳票工作底稿單分錄維護」按鈕，查看應付款項處理單對應之傳票工作底稿單之分錄資料。



回到“傳票工作底稿單維護”應用程式，選擇上述傳票工作底稿單按「會計轉單」按鈕將傳票工作底稿單的狀態變成“結案”(同時間應付款項處理單的狀態也會變成“結案”)，此時應付票據資料確定成立。



1.4. [Optional] 現有總帳檢查

利用“傳票總帳月計查詢”應用程式檢查總帳金額。

個人權限(P)	我的最愛(A)	我的	會計關帳前單據異常查詢
管理			會計關帳前科目異常查詢
工作流程			會計關帳單單據異常查詢
附註管理			會計關帳單科目異常查詢
核心			會計關帳單總帳月計查詢
資產			會計關帳單現金科目月計查詢
庫存			會計關帳單銀行科目月計查詢
採購			傳票成本中心分攤歷程查詢
銷售			傳票成本中心分攤結果查詢
製造			傳票總帳日計查詢
財務			傳票總帳月計查詢
計劃			傳票現金科目日計查詢
成本			傳票現金科目月計查詢
會計	基本		傳票銀行科目日計查詢
商務報告	會計		傳票銀行科目月計查詢
延伸管理	開關帳		分錄查詢
	報表		分錄綜合查詢

營運主體	營運點	作帳年月	科目	科目名稱	上期記帳餘額	本期借方記帳金額	本期貸方記帳金額	本期記帳餘額
E999	E999	2012/05	110110	現金-台幣	0.00000000	10,000,000.00000000	0.00000000	10,000,000.00000000
E999	E999	2012/05	112110	銀行存款-甲存	0.00000000	10,000,000.00000000	0.00000000	10,000,000.00000000
E999	E999	2012/05	112120	銀行存款-乙存	0.00000000	10,000,000.00000000	0.00000000	10,000,000.00000000
E999	E999	2012/05	121200	製成品	0.00000000	14,000.00000000	0.00000000	14,000.00000000
E999	E999	2012/05	121500	材料	0.00000000	28,000.00000000	0.00000000	28,000.00000000
E999	E999	2012/05	311000	普通股股本	0.00000000	0.00000000	30,042,000.00000000	-30,042,000.00000000
E999	E999	2012/05	336000	本期損益	0.00000000	0.00000000	0.00000000	0.00000000
E999	E999	2012/05	999999	損益彙總	0.00000000	0.00000000	0.00000000	0.00000000
E999	E999	2012/06	110110	現金-台幣	10,000,000.00000000	0.00000000	0.00000000	10,000,000.00000000
E999	E999	2012/06	112110	銀行存款-甲存	10,000,000.00000000	0.00000000	0.00000000	10,000,000.00000000
E999	E999	2012/06	112120	銀行存款-乙存	10,000,000.00000000	79,800.00000000	0.00000000	10,079,800.00000000
E999	E999	2012/06	114110	應收票據	0.00000000	79,800.00000000	79,800.00000000	0.00000000
E999	E999	2012/06	115110	應收帳款	0.00000000	79,800.00000000	79,800.00000000	0.00000000
E999	E999	2012/06	121200	製成品	14,000.00000000	21,000.00000000	0.00000000	35,000.00000000
E999	E999	2012/06	121500	材料	28,000.00000000	0.00000000	0.00000000	28,000.00000000
E999	E999	2012/06	125100	進項稅額	0.00000000	1,050.00000000	0.00000000	1,050.00000000
E999	E999	2012/06	211100	應付票據	0.00000000	0.00000000	22,050.00000000	-22,050.00000000
E999	E999	2012/06	212100	應付帳款	0.00000000	22,050.00000000	22,050.00000000	0.00000000
E999	E999	2012/06	228100	銷項稅額	0.00000000	0.00000000	3,800.00000000	-3,800.00000000
E999	E999	2012/06	311000	普通股股本	-30,042,000.00000000	0.00000000	0.00000000	-30,042,000.00000000
E999	E999	2012/06	336000	本期損益	0.00000000	0.00000000	0.00000000	0.00000000
E999	E999	2012/06	411100	銷貨收入	0.00000000	0.00000000	76,000.00000000	-76,000.00000000



1.5. [Required] 應付票據列印及提領

上述應付款項處理單程序完畢時，應付票據是處於開票狀態下。請繼續實際進行應付票據列印及提領動作並將系統上的資料狀態改變。(將透過傳票工作底稿單應付票據立帳維護作業進行)



按工具列上方的「列印」按鈕，完成列印。



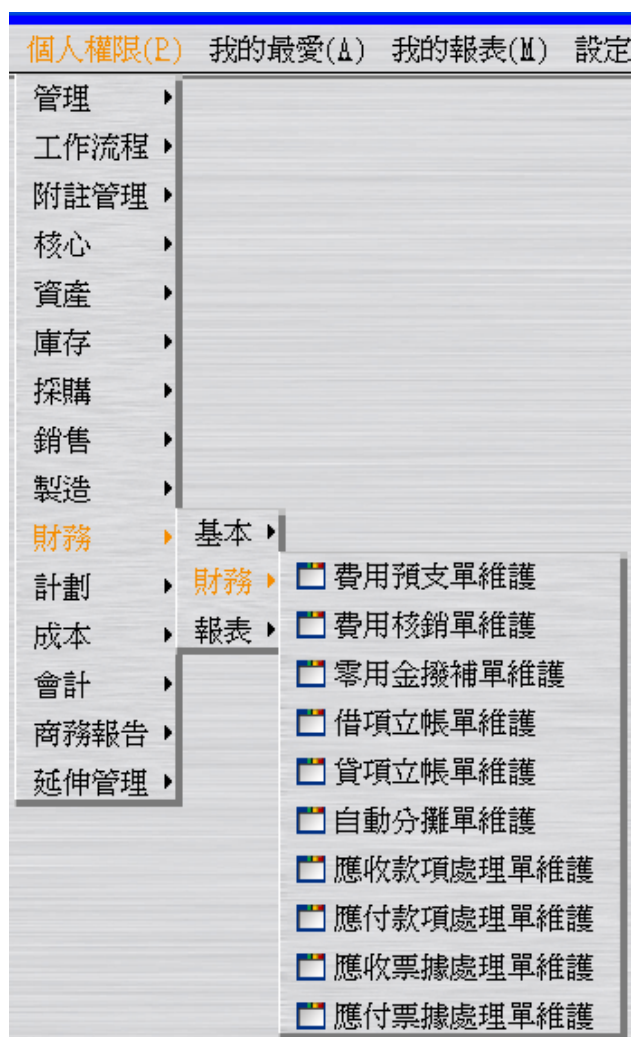
按工具列上方的「提領」按鈕，完成提領。



1.6. [Required] 應付票據處理 – 應付票據處理單開立、確認及結案

應付票據處理單提供票據註銷、換票、兌現等處理。

假設 2012/06/01 時開出支付廠商貨款的支票兌現，便進行會計帳上應付票據沖帳及銀行存款減少的動作。



建立“應付票據處理單”(此時狀態為“開立”)。假設作帳日期為 2012/06/01。

應付票據處理單維護 - PINF1100 [營運點: E999-E999]

檢視區 資料操作區 資料輸出區 動作區 多選動作區 附加工具區 關閉區

應付票據處理單維護 - PINF1100 [營運點: E999-E999]

基本資料 來源資料 結果資料 平衡查詢

營運點: E999
 應付票據處理單號: 自動給號
 開立日期: 2012/06/07
 開立人員: E999
 作帳日期: 2012/06/01
 處理類別: 兌現
 傳票工作底稿單號:
 結案日期: / /
 備註:

處理資料
 幣別: NTD
 開票銀行帳號: E999-銀行存款-甲存
 開票銀行總行: 008
 開票銀行分行: 0081511
 沖帳匯率類別: 立帳匯率
 付款匯率類別: 現時匯率
 匯率: 1.00
 採購部門:
 採購人員:

套用(U) 確定(Q) 清除(D) 取消(C)

可透過「批次新增」按鈕建立資料。

基本資料 來源資料 結果資料 平衡查詢

處理金額總合 22,050

序號	立帳底稿單營運點	立帳底稿單號	立帳底稿單分錄序號	立帳底稿單分錄營運點	科目	科目名稱	幣別	匯率	廠商	處理金額	部門	部
0010	E999	JWS120600007	000002	E999	211100	應付票據	NTD	1.00	E999	22,050.00000000	E999	E99

可透過「批次新增」建立資料。

基本資料 來源資料 結果資料 平衡查詢

處理金額總合 22,050

序號	應付票據處理單明細序號	處理金額	立沖帳類別	交易對象類別	客戶	客戶名稱	廠商	廠商名稱	部門	部門名稱	專案	專案名稱	預定付款條件
0010	0010	22050	無	廠商			E999	E999	E999	E999			

按「確認」按鈕將應付票據處理單的狀態改為“確認”。

應付票據處理單維護 - PINF1100 [營運點: E999-E999]

檢視區 資料操作區 資料輸出區 動作區 多選動作區 附加工具區 關閉區

應付票據處理單維護 - PINF1100 [營運點: E999-E999]

基本資料 來源資料 結果資料 平衡查詢

應付票據處理單維護 - PINF1100 [營運點: E999-E999]

營運點	營運點名稱	應付票據處理單號	狀態	開立日期	開立人員	開立人員姓名	作帳日期	處理類別	傳票工作底稿單號	結案日期	備註	幣別	幣
E999	E999	NP1206000001	確認	2012/...	E999	E999	2012/06/01	兌現				NTD	新

按「傳票工作底稿單建立」按鈕，完成應付票據處理單轉傳票工作底稿單的操作(此時傳票工作底稿單狀態為“開立”)。

營運點	營運點名稱	應付票據處理單號	狀態	開立日期	開立人員	開立人員姓名	作帳日期	處理類別	傳票工作底稿單號	結案日期	備註	幣別	幣
E999	E999	NP120600001	確認	2012/...	E999	E999	2012/06/01	兌現	JWS120600008			NTD	新

回到“傳票工作底稿單維護”應用程式，按「更新資料」按鈕更新畫面資料後，選擇上述傳票工作底稿單按「傳票工作底稿單分錄維護」按鈕，查看應付票據處理單對應之傳票工作底稿單之分錄資料。

序號	營運點	借方/貸方	科目	科目名稱	幣別	立沖帳類別	交易金額	記帳金額	來源單據類別	來源單號	來源序號
000001	E999	借方	211100	應付票據	NTD	應付票據沖帳	22,050.00000000	22,050.00000000	應付票據處理單	NP120600001	0010
000002	E999	貸方	112110	銀行存款-甲存	NTD	無	22,050.00000000	22,050.00000000	應付票據處理單	NP120600001	0010

回到“傳票工作底稿單維護”應用程式，選擇上述傳票工作底稿單按「會計轉單」按鈕將傳票工作底稿單的狀態變成“結案”(同時間應付票據處理單的狀態也會變成“結案”)，此時銀行存款減少確定成立。

營運主體	營運主體名稱	營運點	營運點名稱	傳票工作底稿單號	狀態	開立日期	開立人員	作帳日期	傳票單號	結案日期	備註	營運主體詳細
E999	E999	E999	E999	JWS120600001	結案	2012/...	E999	2012/05/31	J01206000001	2012/...		E999
E999	E999	E999	E999	JWS120600002	結案	2012/...	E999	2012/05/31	J01206000002	2012/...		E999
E999	E999	E999	E999	JWS120600003	結案	2012/...	E999	2012/06/01	J01206000003	2012/...		E999
E999	E999	E999	E999	JWS120600004	結案	2012/...	E999	2012/06/01	J01206000004	2012/...		E999
E999	E999	E999	E999	JWS120600005	結案	2012/...	E999	2012/06/01	J01206000005	2012/...		E999
E999	E999	E999	E999	JWS120600006	結案	2012/...	E999	2012/06/01	J01206000006	2012/...		E999
E999	E999	E999	E999	JWS120600007	結案	2012/...	E999	2012/06/01	J01206000007	2012/...		E999
E999	E999	E999	E999	JWS120600008	結案	2012/...	E999	2012/06/01	J01206000008	2012/...		E999

營運點	營運點名稱	應付票據處理單號	狀態	開立日期	開立人員	開立人員姓名	作帳日期	處理類別	傳票工作底稿單號	結案日期	備註	幣別	幣
E999	E999	NP120600001	結案	2012/...	E999	E999	2012/06/01	兌現	JWS120600008	2012/...		NTD	新

1.7. [Optional] 現有總帳檢查

利用“傳票總帳月計查詢”應用程式檢查總帳金額。

個人權限(P)	我的最愛(A)	我的	會計關帳前單據異常查詢
管理			會計關帳前科目異常查詢
工作流程			會計關帳單單據異常查詢
附註管理			會計關帳單科目異常查詢
核心			會計關帳單總帳月計查詢
資產			會計關帳單現金科目月計查詢
庫存			會計關帳單銀行科目月計查詢
採購			傳票成本中心分攤歷程查詢
銷售			傳票成本中心分攤結果查詢
製造			傳票總帳日計查詢
財務			傳票總帳月計查詢
計劃			傳票現金科目日計查詢
成本			傳票現金科目月計查詢
會計	基本		傳票銀行科目日計查詢
商務報告	會計		傳票銀行科目月計查詢
延伸管理	開關帳		分錄查詢
	報表		分錄綜合查詢

傳票總帳月計查詢 - ACTR1110

檢視區 資料操作區 資料輸出區 附加工具區 關閉區

營運主體	營運點	作帳年月	科目	科目名稱	上期記帳餘額	本期借方記帳金額	本期貸方記帳金額	本期記帳餘額
E999	E999	2012/05	110110	現金-台幣	0.00000000	10,000,000.00000000	0.00000000	10,000,000.00000000
E999	E999	2012/05	112110	銀行存款-甲存	0.00000000	10,000,000.00000000	0.00000000	10,000,000.00000000
E999	E999	2012/05	112120	銀行存款-乙存	0.00000000	10,000,000.00000000	0.00000000	10,000,000.00000000
E999	E999	2012/05	121200	製成品	0.00000000	14,000.00000000	0.00000000	14,000.00000000
E999	E999	2012/05	121500	材料	0.00000000	28,000.00000000	0.00000000	28,000.00000000
E999	E999	2012/05	311000	普通股股本	0.00000000	0.00000000	30,042,000.00000000	-30,042,000.00000000
E999	E999	2012/05	336000	本期損益	0.00000000	0.00000000	0.00000000	0.00000000
E999	E999	2012/05	999999	損益彙總	0.00000000	0.00000000	0.00000000	0.00000000
E999	E999	2012/06	110110	現金-台幣	10,000,000.00000000	0.00000000	0.00000000	10,000,000.00000000
E999	E999	2012/06	112110	銀行存款-甲存	10,000,000.00000000	0.00000000	22,050.00000000	9,977,950.00000000
E999	E999	2012/06	112120	銀行存款-乙存	10,000,000.00000000	79,800.00000000	0.00000000	10,079,800.00000000
E999	E999	2012/06	114110	應收票據	0.00000000	79,800.00000000	79,800.00000000	0.00000000
E999	E999	2012/06	115110	應收帳款	0.00000000	79,800.00000000	79,800.00000000	0.00000000
E999	E999	2012/06	121200	製成品	14,000.00000000	21,000.00000000	0.00000000	35,000.00000000
E999	E999	2012/06	121500	材料	28,000.00000000	0.00000000	0.00000000	28,000.00000000
E999	E999	2012/06	125100	進項稅額	0.00000000	1,050.00000000	0.00000000	1,050.00000000
E999	E999	2012/06	211100	應付票據	0.00000000	22,050.00000000	22,050.00000000	0.00000000
E999	E999	2012/06	212100	應付帳款	0.00000000	22,050.00000000	22,050.00000000	0.00000000
E999	E999	2012/06	228100	銷項稅額	0.00000000	0.00000000	3,800.00000000	-3,800.00000000
E999	E999	2012/06	311000	普通股股本	-30,042,000.00000000	0.00000000	0.00000000	-30,042,000.00000000
E999	E999	2012/06	336000	本期損益	0.00000000	0.00000000	0.00000000	0.00000000
E999	E999	2012/06	411100	銷貨收入	0.00000000	0.00000000	76,000.00000000	-76,000.00000000



1.8. [Optional] 流程整理

